

令和4年度図書館事業報告(令和4年11月～)

【読み聞かせ・おはなし会の開催】

(定例行事の参加者数は2月末現在)

行事名及び開催日	読み手・話し手等	参加者数等
読み聞かせ・おはなし会(定例行事)		
絵本ライブラリー 毎月第2土曜日 午後2時30分～	絵本ライブラリー	計81人
おはなし ぎんのかい 毎月第2日曜日 午後2時30分～	おはなし「銀の櫛」	計68人
おはなしと読みきかせ 毎月第3水曜日 午後3時30分～	四日市おはなしの会 赤とんぼ	計30人
絵本の読みきかせ 毎月第3土曜日 午後2時30分～	中部読み聞かせサークル	計79人
おはなしびっくりBOX 毎月第4水曜日 午後3時30分～	Can	計73人
おはなし会 毎月第4土曜日 午後3時30分～	語りの会 どっこいしょ	計45人
赤ちゃん絵本のよみきかせ 毎週木曜日 (祝日、学校の長期休暇を除く) 午前11時～	職員他	計351組

【11月以降の定例行事外】

行事名及び開催日	読み手・話し手等	参加者数等
11/19 秋の絵本の読みきかせ	中部読み聞かせサークル	19人
11/23 子ども読書ネットワーク協議会研修会	講師 箕浦 龍一	26人
11/23 秋のおはなしびっくりBOX	Can	12人
11/26 秋のおはなし会	語りの会 どっこいしょ	6人
11/27 よみきかせ入門講座「はじめのいっぽ」	職員	8人
12/2 おしゃべりえほんの会「新刊絵本を読む」	職員	13人
12/4 現役運転士に聞く! 四日市あすなろう鉄道と運転士の仕事	四日市あすなろう鉄道(株)職員	9人
12/18 読書に関するエッセー入賞者表彰式	職員等	応募数113点 表彰者12人
12/23 小学生 冬のおはなしぎんのかい	おはなし「銀の櫛」	13人
2/8 音訳専門研修会	講師 磯野 正典	27人
3/24 点訳専門研修会	講師 坂井 仁美	人
3/29 春のおはなしと読みきかせ	四日市おはなしの会 赤とんぼ	人

【展示】

企画展示(2階 展示コーナー)

期間	テーマ	内容
11/23～1/22	四日市あすなろう鉄道	内部線開業100周年・八王子線開業110周年にあわせパネルやMAPを展示。
1/25～2/22	「おいしいのぼうけん」複製画展	絵本『おいしいのぼうけん』の複製画や巨大なタペストリーを展示。
2/23～3/26	科学道100冊	科学者の生き方・考え方や、科学のおもしろさ、奥深さ、幅広さを伝える100冊の本を紹介。
3/1～3/26	気付いていますか？こころのサイン	3月1日～31日の自殺対策強化月間に合わせてパネルや資料とともに関連図書を紹介。
3/29～6/4	集まれ！1973年生まれ	現在の場所に図書館が建設された1973年に生まれた人の本やこの年の出来事を紹介。

2階 展示コーナー



「四日市あすなろう鉄道」



「おいしいのぼうけん」複製画展

プチ展示(2階 地域資料室)

期間	テーマ	内容
11/23～1/22	四日市と凄い人列伝 玉井兄弟 地域資料でワクワク のりもの	「三重県ののりもの」に関する地域資料を紹介 また乗り物にまつわる四日市の人として大空に夢をかけた 「玉井兄弟」の資料も紹介。
1/25～3/26	地域の自然を調べる 大地の成り立ち編	三重県に見られる地形・地質、発掘された化石や鉱物を調べ たり観察するのに、役立つ資料を紹介。
3/29～4/28	2022年度に入った地域資料	2022年度に入った地域資料の一部を紹介。

企画展示(1階 ミニ展示コーナー)

期間	テーマ	内 容
11/11～12/10	「いのちと向き合う」 ～優生思想について考えよう～	三重県の差別をなくす強化月間にちなみ「優生思想」について考えることを通じていのちと向き合うことの大切さや難しさ、葛藤を自分の心で感じられるような本を紹介。
12/11～12/28	鉄道開業 150周年	2022年10月14日で鉄道開業から150周年 鉄道の歴史の本や、旅の本、駅弁の本、鉄道模型の本など鉄道に関するさまざまな図書を紹介。
1/5～1/31	池波正太郎生誕100年	2023年1月、生誕100年を迎える池波正太郎の時代小説や食に関する随筆など、さまざまな図書を紹介。
2/1～2/26	こんな本あります	こんな本あったんだ！？と思わず手に取りたくなるような本を紹介。
3/1～	野球特集	3月8日、開幕するWBCワールド・ベースボール・クラシックにあわせて野球を特集。

【11月以降 職場体験、図書館実習及び図書館見学の受け入れ】

職場体験	日時	参加者数等
西笹川中学校 2年	11月9日～10日	2人
港中学校 2年	11月30日～12月2日	2人
富田中学校 2年	1月26日 (25日は積雪のため中止)	2人

【館外への派遣など】

内容	場所	日時	参加者数等
自動車文庫派遣	河原田小学校 2年生	11月15日	57人
講師としての派遣	四日市農芸高校	①10月13日 (3年生) ②11月11日 (2年生)	①19人 ②21人
	古川学園 向陽台高校	11月25日 (3年生)	25人
	図書館教育研究協議会 (羽津小学校)	12月7日	30人
	三重県学校教育図書館研究大会 分科会講演	1月27日	30人
	児童館 児童厚生員研修への派遣	3月3日	5人
出前講座	『中部すくすく&マタニティ広場』 (中部地区市民センター)	12月16日	6組12人職員3人 ボランティア2人
その他	笹川保育園子育て支援センター 利用者及び指導員への読書支援	11月2日	親子6組 指導員2人
	塩浜子育て支援センター 利用者及び指導員への読書支援	1月31日	親子8組 指導員6人

【その他】

- ・なのはな文庫(学校貸出専用図書)の貸し出し 15,551冊
- ・幼稚園への大型絵本の貸し出し 延べ 40園に 225冊
- ・じどうしつだより(年6回)、自動車文庫だより(年4回)発行
- ・地域資料室だより 4号発行
- ・1月27日からデータベース閲覧サービス開始
(中日・東京新聞記事データベース、官報情報検索サービス)
- ・3月29日から国立国会図書館デジタル化資料送信サービス開始

令和5年度事業方針(案)

「市民みんなの図書館」として、市民、地域に役立つ図書館を目指し、幅広く豊富な蔵書を揃え、安心して利用できる環境をつくり、市民に愛される図書館を目指します。

1. 『生涯学習に役立つ幅広く豊富な資料』

子どもから高齢者、また多様な興味や関心を持つ人たちのニーズに対応できるよう、幅広く豊富な蔵書を揃え、時節にあった図書展示や関係機関と連携した取組等を通じて生涯学習の機会を提供します。また、四日市市の歴史や文化、産業、環境などに関する地域資料の収集に努め、魅力ある地域資料に関する情報発信に努めます。

2. 『図書館サービスの質的向上』

市民の読書相談や調査に対するレファレンスサービスを充実させ、人と本を結びつけます。図書館ボランティアとの協働による図書館事業について、円滑かつ効果的に実施できるように図書館ボランティアの育成・支援に取り組み、図書館利用者の拡大を図ります。

3. 『生きる力につながる子どもの読書活動』

子どもたちが読書を楽しむ基礎を育み、想像力や思考力を身に付けて、たくましく生きる力につながるような取組や、子どもたちが地域に愛着を持つような講座等の開催とともに学校図書館との連携を図っていきます。

4. 『活字での読書が困難な方への図書館サービスの充実』

視覚障害及びその他の障害により読書が困難な利用者のために、点字資料・録音資料等の整備を行うほか、障害者サービスの充実を図ります。

5. 『新図書館の整備に向けた検討』

新図書館の整備にあたり、利用者の利便性の確保と効率的な運営の実現のため、施設の機能・運営等について具体的な検討を進めます。

あわせて、新図書館整備後の現図書館の利活用についても検討してまいります。

6. 『電子書籍の導入』

図書館利用者の利便性の向上、視覚障害者等の読書が困難な方及び非来館者へのサービス拡充・充実のため、電子書籍を導入します。

また、小中学生に対し、GIGAスクール構想により配布されたタブレット端末から電子書籍へのアクセスを可能にすることで、子どもの読書環境の充実を図ります。

図書資料整備費・人権啓発拠点推進事業費

1. 目的

「市民みんなの図書館」として、市民、地域に役立つ図書館を目指し、子どもから高齢者、また多様な興味や関心を持つ人たちのニーズに対応できるよう、幅広く豊富な蔵書や資料の充実を図る。

2. 内容

一般書や児童書のほか、点字・録音資料や人権図書、四日市市の歴史や文化、産業、環境などに関する地域資料、新聞・雑誌などの幅広い資料を収集する。

	令和元年度	令和2年度	令和3年度
予算額	30,055千円	30,055千円	33,055千円
受入冊数	17,825冊	17,918冊	19,269冊
蔵書冊数	461,126冊	456,565冊	457,835冊

3. 予算額	34,646千円	(財源内訳) その他特財	1千円
(前年度)	33,055千円)	(図書等弁償金)	
		一般財源	34,645千円



(新) 電子図書館運営費

1. 目的

時間や場所を問わず読書を楽しむことができる図書館サービスを提供するため、来館しなくても、各種タブレット端末等から読書ができる環境を整えた電子図書館を導入する。

2. 内容

一般書だけでなく、児童書や雑誌といった幅広い電子書籍を約2万冊導入するとともに、個人が保有しているタブレット等からのアクセスを可能にすることで、大人から子どもまで幅広い層の読書環境の充実につなげる。また、文字の拡大表示や音声読み上げ機能の活用により、読書バリアフリー法に対応していく。

デジタル・デバイド^{※1}に対応するための館内貸出用タブレット端末を準備し、図書館内での利用を支援する。

(1) 電子図書館導入費	53,238千円
・電子書籍、読み放題サービス使用料	
・クラウド使用料	
(2) 館内貸出用タブレット端末購入費	990千円
(3) 操作説明会開催補助業務委託	3,300千円
(4) その他	2,355千円

※1 デジタル・デバイド：インターネットやコンピューターを使える人と使えない人との間に生じる格差、情報格差

○導入スケジュール（予定）

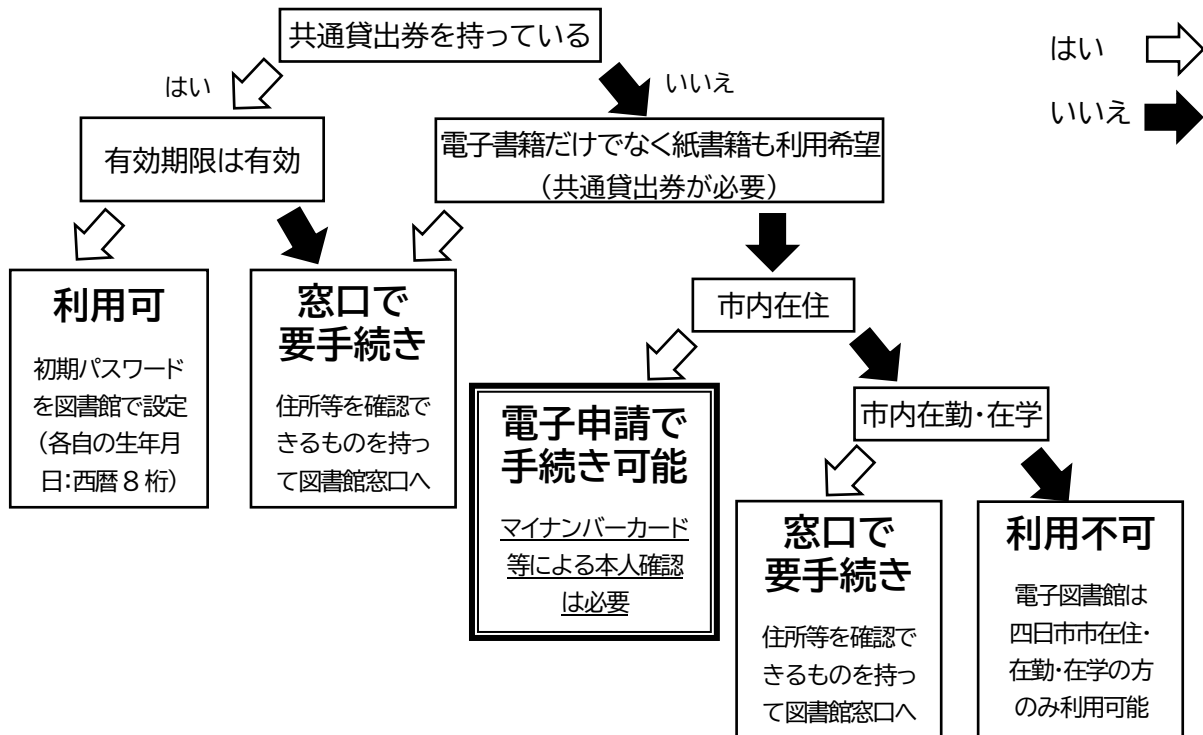
5月	業者選定（プロポーザル）
6月	契約締結
7月～	選書作業
8月～	操作説明会
10月	運用開始

3. 予算額	59,883千円	（財源内訳）	一般財源	59,883千円
---------------	----------	--------	------	----------

電子図書館について

1. 利用対象者

- ・四日市市に在住で、図書館共通貸出券をお持ちの方
- ・四日市市に通勤・通学をしている市外在住の方で、図書館共通貸出券をお持ちの方
- ・市立小中学生及び教職員に利用者ID・パスワードを一括付与予定



2. 利用手順

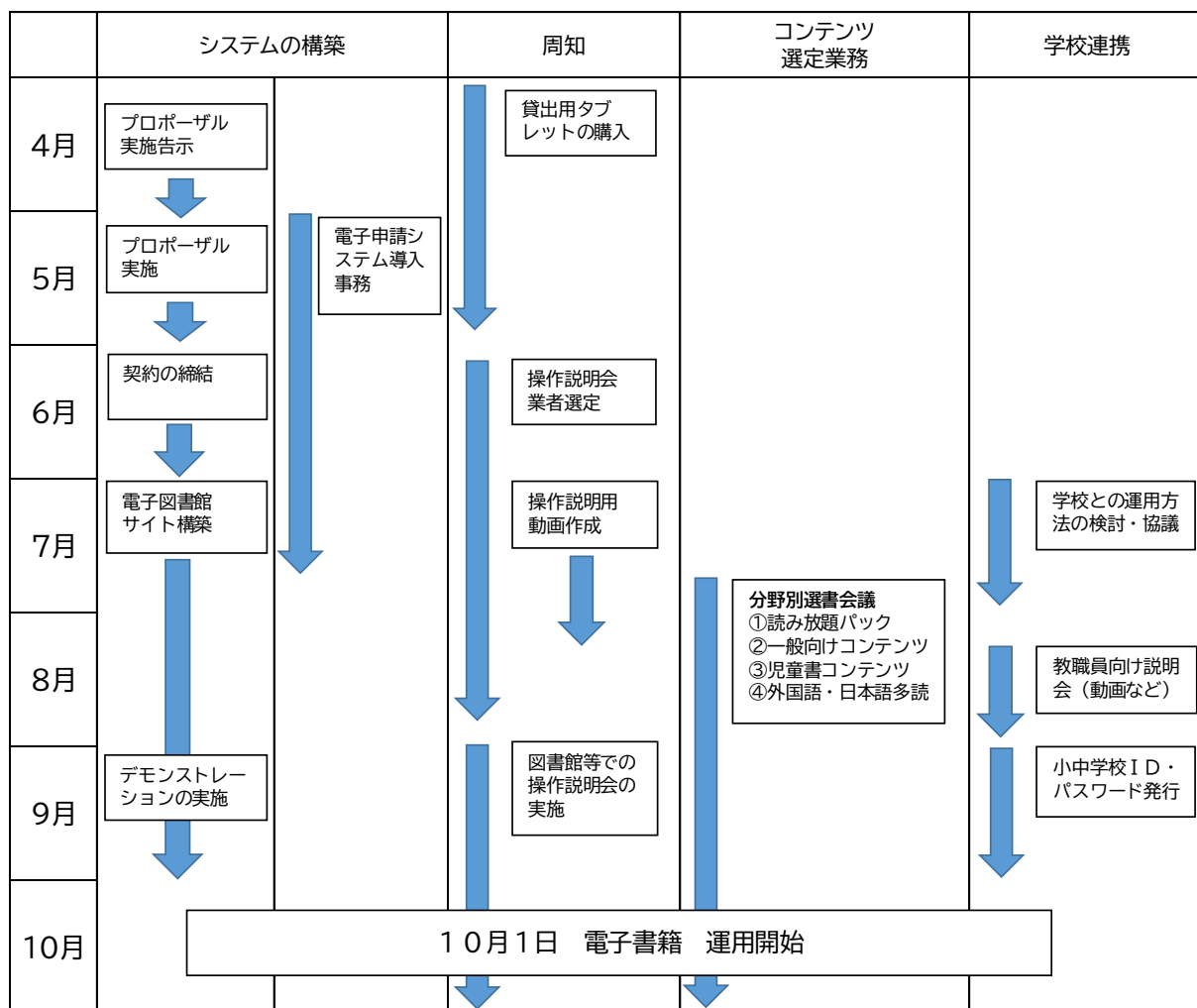
- (1) スマートフォン、タブレット、パソコン等から「電子図書館」サイトを開く。
- (2) ログイン画面で、利用者IDとパスワードを入力する。
- (3) 借りたい資料を探す。
- (4) 借りたい資料の下の「借りる」ボタンを押すと、貸出が行える。
- (5) 借りた資料の「返す」ボタンを押すと、返却完了。

3. 今後の進め方について

(1) プロポーザルについて

導入する電子図書館サービスについては、機能性、操作性に優れたシステムであること、また、円滑な運用のための継続的な支援やサービスの提供及び取り扱う電子書籍コンテンツの豊富さが求められる。電子図書館サービスの特性を適切に評価し、事業者の業務遂行能力や実績を評価するため、プロポーザル方式による契約としたい。

(2) 導入スケジュール



新図書館基本構想策定事業費

1. 目的

新図書館の建設にあたり、利用者の利便性の確保と効率的な運営の実現のため、現在の課題や最新の図書館事例等を踏まえながら、今後必要な蔵書規模やサービス内容、運営手法を検討するとともに、新図書館内の導入機器やエリア配分を構想する。また、現図書館の利活用や移動図書館のあり方についても検討を行う。

2. 内容

(1) 四日市市図書館基本構想策定業務委託 15,400千円

①新図書館の導入機器及びエリア配分を構想

- ・現図書館、現行サービス及び周辺地域の現状把握
- ・図書館サービスの提案及びフロア構成と書室の概要、ゾーニングの検討
- ・市民意見の集約・反映手法の検討及び提案

②図書館の管理運営手法の検討及び各種会議の運営支援

- ・四日市市立図書館協議会（2回程度）
- ・市民の意向を把握・整理するためのワークショップ（6回程度）
- ・図書館ボランティア団体へのヒアリング
- ・候補地所有者、設計業者、関係機関との打ち合わせ協議

③新図書館整備後の現図書館の利活用及び移動図書館の在り方の検討

(2) その他関連事務費 1,380千円

○今後のスケジュール（予定）

プロポーザル審査 令和5年5月

業務委託期間 令和5年6月～令和6年3月31日

3. 補正予算額 16,780千円 (財源内訳) 一般財源 16,780千円

図書館屋上防水工事

1. 目的

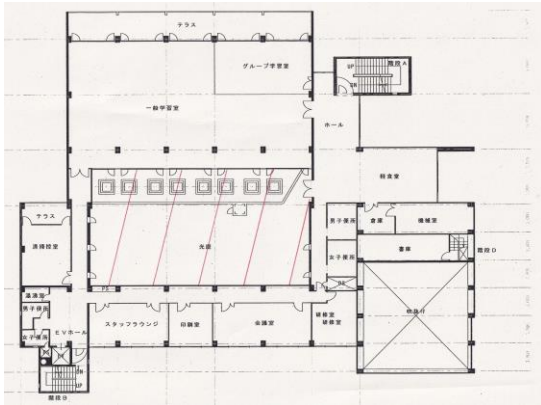
図書館の劣化した屋上防水の改修工事を行い、雨漏りによる資料汚損や内装材の劣化、漏電等による事故の発生を防止するとともに利用者の安全を確保する。

2. 内容

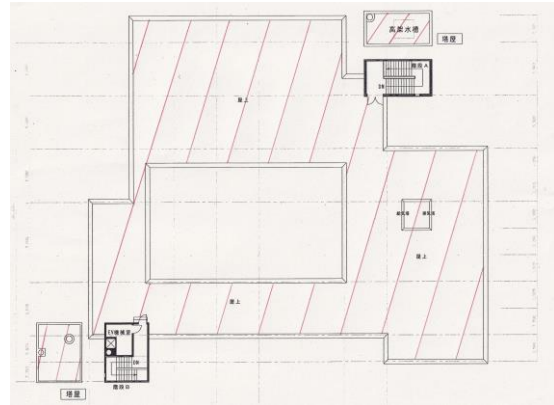
3階光庭、塔屋を含めた図書館屋上防水の改修工事を行う。

3. 予算額 53,174千円 (財源内訳) 一般財源 53,174千円

《参考1》 図書館平面図



(3階)



(屋上)

《参考2》 雨漏り発生箇所



(3階光庭)



(3階スナックコーナー)

令和5年度
四日市市立図書館カレンダー

※ 赤色数字 が休館日です

4月(2023)							5月(2023)							
日	月	火	水	木	金	土	日	月	火	水	木	金	土	
						1			1	2	3	4	5	6
2	3	4	5	6	7	8	7	8	9	10	11	12	13	
9	10	11	12	13	14	15	14	15	16	17	18	19	20	
16	17	18	19	20	21	22	21	22	23	24	25	26	27	
23/30	24	25	26	27	28	29	28	29	30	31				

6月(2023)							7月(2023)						
日	月	火	水	木	金	土	日	月	火	水	木	金	土
				1	2	3							1
4	5	6	7	8	9	10	2	3	4	5	6	7	8
11	12	13	14	15	16	17	9	10	11	12	13	14	15
18	19	20	21	22	23	24	16	17	18	19	20	21	22
25	26	27	28	29	30		23/30	24/31	25	26	27	28	29

8月(2023)							9月(2023)						
日	月	火	水	木	金	土	日	月	火	水	木	金	土
		1	2	3	4	5						1	2
6	7	8	9	10	11	12	3	4	5	6	7	8	9
13	14	15	16	17	18	19	10	11	12	13	14	15	16
20	21	22	23	24	25	26	17	18	19	20	21	22	23
27	28	29	30	31			24	25	26	27	28	29	30

四日市市立図書館
〒510-0821 四日市市久保田一丁目2番42号
TEL 059-352-5108 FAX 059-352-9897

令和5年度
四日市市立図書館カレンダー

※ 赤色数字 が休館日です

10月(2023)							11月(2023)							
日	月	火	水	木	金	土	日	月	火	水	木	金	土	
1	2	3	4	5	6	7					1	2	3	4
8	9	10	11	12	13	14	5	6	7	8	9	10	11	
15	16	17	18	19	20	21	12	13	14	15	16	17	18	
22	23	24	25	26	27	28	19	20	21	22	23	24	25	
29	30	31					26	27	28	29	30			

12月(2023)							1月(2024)							
日	月	火	水	木	金	土	日	月	火	水	木	金	土	
					1	2			1	2	3	4	5	6
3	4	5	6	7	8	9	7	8	9	10	11	12	13	
10	11	12	13	14	15	16	14	15	16	17	18	19	20	
17	18	19	20	21	22	23	21	22	23	24	25	26	27	
24/31	25	26	27	28	29	30	28	29	30	31				

2月(2024)							3月(2024)							
日	月	火	水	木	金	土	日	月	火	水	木	金	土	
					1	2	3						1	2
4	5	6	7	8	9	10	3	4	5	6	7	8	9	
11	12	13	14	15	16	17	10	11	12	13	14	15	16	
18	19	20	21	22	23	24	17	18	19	20	21	22	23	
25	26	27	28	29			24/31	25	26	27	28	29	30	

開館時間 9時30分～19時(火～金曜日)
 9時30分～17時(土・日・祝日)

休館日 月曜日、第2・4火曜日、年末年始、特別整理期間